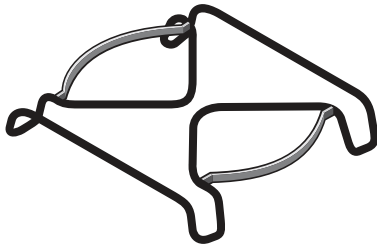


## ATENÇÃO

Os modelos 76RBD e 76RXD possuem um sistema de ventilação com funcionamento automático. Durante o uso do fogão ou forno, a ventilação poderá ligar e haverá um som característico do ventilador.

## 4. Como usar

### 4.1 Grades (trepes)



Ao montar as grades no produto, certifique-se de que as mesmas estejam devidamente encaixadas. Não arraste as painelas ou utensílios em geral sobre as grades. Para limpeza, utilize uma esponja de aço seca.

### ! CUIDADO

Ao manusear as grades, certifique-se de que estejam frias, para evitar possíveis queimaduras.

## 4.2 Usando os queimadores

### 4.2.1 Botão de controle de gás dos queimadores (bocas)

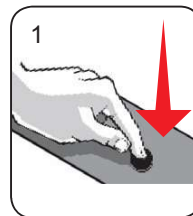
Os botões de funcionamento dos queimadores estão no painel de controle.

Painel de Controle	
	Posição do queimador (Boca)
	Forno pequeno
	Forno grande (todos os modelos)
	Grill
	Acendimento automático
	Acendimento da lâmpada do forno

### Botões de controle

Mesa		Forno		Botão Timer	
	Fechado (posição inicial)	180	Graduação de Temperatura	0	Timer
		205		15	
	Máximo	230		30	
		255		45	
	Mínimo	280		60	
		<b>Grill</b>		Acionamento do grill	

### 4.2.2 Acendimento automático dos queimadores (bocas)



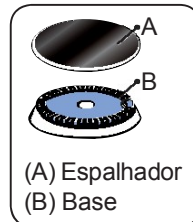
Para facilitar a ignição, acenda o queimador antes de colocar a panela sobre a grade.

1. Acione a faísca mantendo pressionado o botão.



2. Pressione o botão da mesa e gire no sentido antihorário (para a esquerda), até que a posição “

Se após algumas tentativas não acender, verifique se os espalhadores (A) estão devidamente encaixados nas bases (B).



(A) Espalhador  
(B) Base

Para interromper o fornecimento do gás gire o botão no sentido horário (para a direita) até à posição fechado “

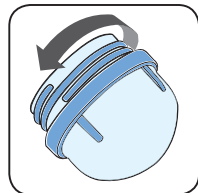
### Na falta de energia elétrica, para acender um queimador:

1. Aproxime uma chama (fósforo aceso);
2. Pressione o botão correspondente e gire-o no sentido antihorário (para a esquerda) até que a posição “

## 4.3 Instalação, Limpeza ou Troca da Lâmpada

Nossos modelos saem de fábrica sem lâmpada por serem bivolt. Adquira uma lâmpada com rosca do tipo E14 própria para fogões na tensão adequada com a disponível em sua residência, 127V ou 220V e com potência máxima de 25W, conforme capítulo “Especificações Técnicas”.

Para evitar choque elétrico ao instalar, trocar ou limpar a lâmpada, assegure-se de que o fogão esteja desligado da tomada.



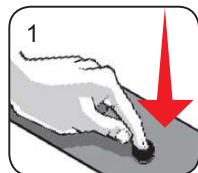
Para a retirada do protetor de vidro da lâmpada, gire-o no sentido anti-horário (para a esquerda). Para recolocar, proceda de maneira inversa.

Ao rosquear a lâmpada, verifique se a mesma está bem apertada, se houver dificuldade ao rosquear, passe uma esponja de lã de aço, polindo a rosca da lâmpada e depois limpe-a com um pano seco ou papel toalha.

## 4.4 Usando o forno

**Antes de ligar o forno**, abra totalmente a porta. Após o acendimento, permaneça com a porta aberta por cerca de 1 minuto, para permitir a correta oxigenação do forno.

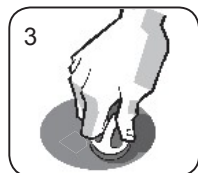
**Para o acendimento do forno:**



1. Acione a faísca mantendo pressionado o botão.
2. Pressione o botão do forno e gire no sentido antihorário (para a esquerda), até que a marcação do botão coincida com a indicação “280”;



3. Depois de aceso, continue com o botão do forno pressionado por mais 10 segundos, caso contrário, o dispositivo de segurança bloqueia gás e apaga a chama.



**Feche a porta e faça o pré-aquecimento antes de levar o alimento ao forno.**

### RECOMENDAÇÕES

Ao utilizar o forno retire qualquer utensílio que estiver no interior do mesmo. Jamais armazene ou utilize álcool, gasolina, ou qualquer outro líquido e sprays inflamáveis próximo ao fogão.

O isolamento térmico do forno, durante os primeiros minutos de funcionamento, pode produzir fumaça e odores característicos.

No primeiro uso, aqueça o forno vazio durante aproximadamente 45 minutos, na graduação de temperatura máxima.

Deixe-o esfriar e, em seguida, limpe o chão do forno com água morna. Todos os acessórios, inclusive prateleiras, devem ser lavados antes de serem utilizados pela primeira vez.

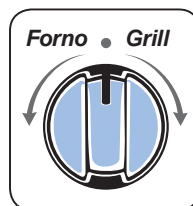
**Quando faltar energia elétrica:**

1. Aproxime uma chama (fósforo aceso) até o orifício no chão do forno, pressione e gire o botão de controle do forno para a graduação de temperatura máxima.
2. Após notar que o queimador acendeu, regule a chama e segure o botão pressionado por 10 segundos até que a chama permaneça acesa.

### 4.4.1 Dispositivo de Segurança bloqueia gás

O forno está equipado com um dispositivo de segurança que bloqueia o fornecimento de gás quando a chama se extingue acidentalmente. Em caso de apagamento acidental, abra totalmente a porta do forno antes de acendê-lo para evitar o acúmulo de gás no interior do forno. Caso a chama não acenda ou apague acidentalmente, retorne imediatamente o botão até a posição fechado, mantenha a porta do forno aberta e aguarde pelo menos 1 minuto para que o gás liberado se espalhe, evitando o risco de explosão, só então tente acender novamente.

### 4.4.2 Botão do forno / grill



O botão do forno/grill gira nos dois sentidos: No sentido horário (para a direita) liga o grill, no sentido anti-horário (para a esquerda) liga o forno. Na posição indicada na figura do botão o

forno e o grill estão desligados.

Como o botão do forno é o mesmo que aciona o grill, após o uso do fogão certifique-se de o mesmo esteja desligado. A luz ao lado do botão indica se o grill está ou não em funcionamento, quando ela está apagada, significa que está desligado.

Por motivo de segurança, o grill elétrico e o forno a gás não funcionam simultaneamente - o botão que liga o grill desliga o forno.

### 4.4.3 Funcionamento do grill

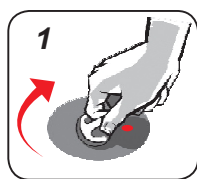
O grill é uma resistência elétrica instalada na parte de cima do forno, que aquece e emite radiação infra-vermelha que serve para dourar, grelhar ou gratinar os alimentos.

Coloque o alimento sobre a prateleira do forno e posicione-a conforme o tipo de alimento:

- Carnes fatiadas e finas são colocadas na prateleira mais próxima do grill.
- Assados enrolados, aves e outros, são colocados sobre a prateleira central.

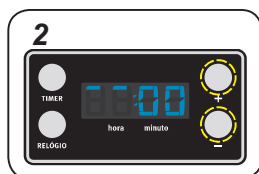
Ao usar o grill, lembrar que o tempo de aquecimento é menor que o dos fornos. Cuidado para não queimar os alimentos e também não sofrer queimaduras.

#### 4.4.3.1 Utilizando o grill



Para utilizar o grill, é necessário o acionamento do timer. Siga as orientações abaixo:

1. Gire o botão do forno no sentido horário até seu fim de curso.



2. Aparecerá a mensagem "grill" no display e em seguida a opção de ajuste de tempo. Utilize as teclas "+" ou "-" para definir o tempo de utilização do grill (tempo máx. 20min.).

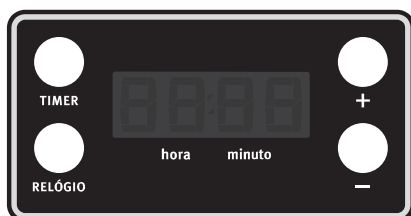


3. Pressione a tecla Timer para confirmar e acionar o grill.

4. Caso queira desligar o grill antes do tempo determinado ou mudar o tempo ajustado de funcionamento do grill basta girar o botão do forno no sentido anti horário até a posição desligado e se quiser religar o grill basta repetir as operações 1,2 e 3.

### 4.4.4 Painel digital

O painel digital permite ajustar Relógio, Timer Sonoro de Tempo e o Tempo de Funcionamento do Grill.



#### 4.4.4.1 Aviso sonoro "BIP"

Sempre que um controle correto é acionado, o painel digital emite um "bip". Se você pressionar uma tecla e não ouvir o "bip", o fogão não aceitou o comando.

O "bip" longo informa quando uma operação foi concluída.

Caso o comando desejado não seja permitido, o fogão retornará 3 bipes curtos.

### 4.4.5 Ajuste do relógio

O relógio opera no modo 24 horas e pode ser ajustado sempre que desejado.

Ao conectar o plugue na tomada ou quando houver falta de energia, o display entrará automaticamente na função de ajuste do relógio com o indicador de hora piscando. Para ajuste, siga os passos abaixo:

1. Ajuste as horas pressionando a tecla "+" ou "-". Mantenha a tecla pressionada para um avanço mais rápido.
2. Pressione a tecla Relógio para confirmar a hora. Note que o indicador de minutos começará a piscar.
3. Ajuste os minutos pressionando a tecla "+" ou "-". Mantenha a tecla pressionada para um avanço mais rápido.
4. Pressione a tecla Relógio para confirmar. Um "bip" longo informa que a operação foi concluída.

Para ajustar novamente o relógio, pressione a tecla Relógio e siga os passos acima.

Qualquer operação será cancelada em aproximadamente 20 segundos caso não seja confirmada.

### 4.4.6 Acionar o timer sonoro

#### 4.4.6.1 Utilizando o painel digital

Utilize o Timer Sonoro sempre que desejar controlar o tempo de cozimento de um alimento. Este Timer não aciona o cozimento e nem desliga o forno ao término do tempo selecionado.

O Timer pode ser programado no tempo máximo de 9h59min.

Para programá-lo, siga os passos abaixo:

1. Pressione a tecla Timer no Painel Digital. O indicador de minutos começará a piscar para ser alterado.
2. Ajuste os minutos e utilize a tecla "+" ou "-". Mantenha a tecla pressionada para um avanço mais rápido.
3. Pressione a tecla Timer para confirmar. Note que o indicador das horas começará a piscar.
4. Ajuste as horas pressionando a tecla "+" ou "-". Mantenha a tecla pressionada para um avanço mais rápido.
5. Pressione a tecla Timer para confirmar e dar início na contagem regressiva do tempo. Note que o primeiro dígito do display começa a oscilar mostrando que o timer está em operação.
6. Ao término do tempo ajustado, um aviso sonoro será emitido por 2 minutos. Para cancelar este aviso, pressione qualquer tecla.

#### **Alteração do Timer Sonoro**

Para modificar o tempo do timer durante o funcionamento aperte a tecla timer e repita o procedimento anterior.

#### **Cancelamento do Timer Sonoro**

Para cancelar a contagem mantenha pressionada a tecla Timer por aproximadamente 3 segundos. Qualquer interação iniciada no timer, porém não confirmada dentro de 20 segundos, será cancelada.

#### **Verificando as horas durante o funcionamento**

Para verificar as horas durante o funcionamento do timer pressione a tecla Relógio e as horas serão mostradas sem cancelar o funcionamento do Timer Contador regressivo.

#### **4.4.7 Forno pequeno**

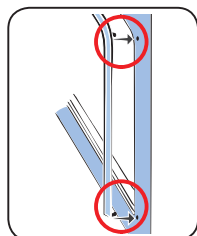
O forno pequeno é recomendado para receitas de pratos baixos, como: pizzas, massas, carnes, vegetais, suflês. Deixe uma distância entre os alimentos e as paredes do forno (aproximadamente 4cm).

O forno pequeno pode ser utilizado simultaneamente com o forno grande ou com o grill. Ao utilizar os dois fornos simultaneamente, pode ser necessário ajustar o tempo de cocção.

#### **4.4.8 Forno autolimpante**

O forno autolimpante tem um revestimento com esmalte especial de porcelana. Este revestimento não é tóxico, não libera odores que possam alterar o sabor dos alimentos e não interfere na qualidade e tempo de cozimento. A combinação da textura e os agentes oxidantes de esmalte auxiliam a dissipação da gordura durante todo o tempo em que o forno estiver funcionando. Assim, o processo de limpeza é contínuo e as manchas de gordura são quimicamente rompidas e eliminadas.

#### **4.4.9 Gaxeta do forno**



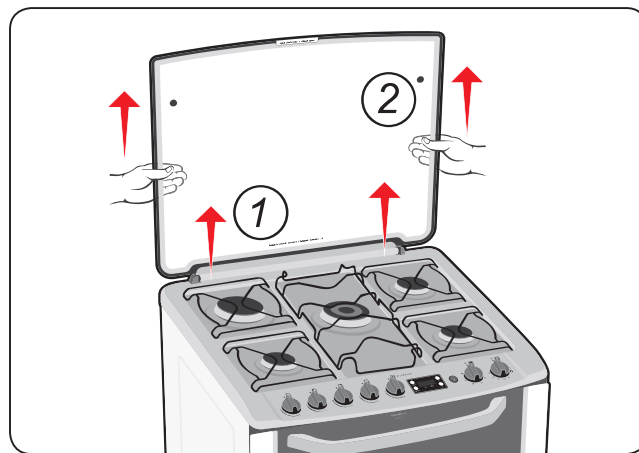
Caso necessite montar e/ou desmontar a gaxeta do forno será necessário observar o perfeito posicionamento dos ganchos.

#### **4.4.10 Tampa de Vidro Removível**

**Deixe esfriar os queimadores, grades e mesa antes de abaixar a tampa de vidro.**

Nunca acenda os queimadores da mesa com a tampa abaixada. O calor da chama ou das partes da mesa pode quebrar a tampa de vidro. A função da tampa do fogão, quando abaixada, é proteger a superfície contra o acúmulo de pó e evitar os respingos de gordura na parede quando estiver levantada. Não utilize a tampa do fogão como superfície de trabalho. Não coloque objetos pesados ou quentes sobre a tampa de vidro (limite de 3,0kg e 50°C).

A tampa de vidro balanceada pode ser facilmente removida.



Remova a tampa segurando-a com as duas mãos. Desencaixe dos suportes (1) e puxe para cima (2). Lave a tampa de vidro com esponja, detergente neutro e água.