

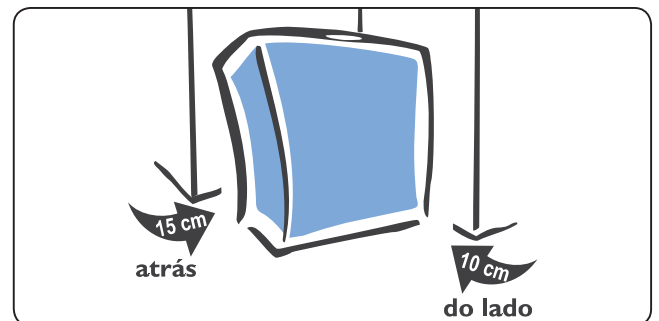
### 3. Instalação

Para sua tranquilidade, a Electrolux possui uma rede de Serviços Autorizados altamente qualificada para instalar o seu Freezer. Entre em contato com um dos Serviços Autorizados Electrolux da relação que acompanha o aparelho. A instalação deste aparelho não é gratuita e para este serviço será cobrada uma taxa de instalação.

Esta instalação não compreende serviços de preparação do local (ex.: alvenaria, rede elétrica, tomadas, disjuntor, etc.), pois são de responsabilidade do consumidor.

#### Condições do Local de Instalação

Posicione o Freezer sobre um piso plano e resistente o suficiente para suportar o peso do aparelho totalmente carregado.



Deixe um espaço livre de 15 centímetros na parte traseira e de 10 centímetros nas laterais do aparelho para permitir a correta circulação do ar e evitar o superaquecimento.

Este Freezer deve ser instalado em um ambiente interno seco e bem ventilado.

#### IMPORTANTE

***Não utilize rodízios diferentes dos originais. Aguarde no mínimo 4 horas antes de ligar o seu Freezer, para evitar o mau funcionamento do mesmo.***

***Sempre que movimentar seu Freezer assegure-se de que ele fique estável.***

Instale o Freezer em um local onde não haja a incidência direta dos raios solares e distante de fontes de calor (fogão, forno, aquecedor, etc.).

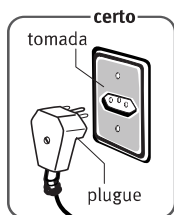
Os raios solares podem afetar o acabamento do aparelho e as superfícies aquecidas podem causar o aumento do consumo de energia elétrica. Ambientes com temperaturas muito baixas também podem afetar a performance do aparelho.

Para garantir uma melhor performance, é recomendada a utilização em ambientes com temperatura ambiente entre 16°C e 43°C.

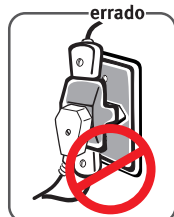
## Conexão Elétrica

O uso incorreto do plugue com pino de aterramento pode resultar em risco de choque elétrico. Se o cabo elétrico estiver danificado, entre em contato com o Serviço Autorizado Electrolux para que seja feita a substituição.

Para sua segurança, esse aparelho deve ser devidamente aterrado. O seu Freezer possui um cabo elétrico com um plugue de 3 pinos que se encaixa nas tomadas padronizadas, para evitar a possibilidade de choque elétrico.



O cabo elétrico deve ser conectado a uma tomada aterrada exclusiva. Não retire, sob quaisquer circunstâncias, o pino de aterramento do cabo elétrico. Se você tiver qualquer dúvida sobre o aterramento na sua residência, entre em contato com um eletricista qualificado.



Esse aparelho deve ser conectado a um circuito de acordo com a sua tensão (127 ou 220V), 60Hz, devidamente aterrado. Se houver uma tomada de 2 pinos no local da instalação, é de sua responsabilidade providenciar a instalação de uma tomada de 3 pinos aterrada.

<b>Variação Admissível de Tensão*</b>		
<b>Tensão (V) do freezer</b>	<b>Mínima (V)</b>	<b>Máxima (V)</b>
127	116	133
220	201	231

\* Os níveis de tensão de alimentação com o qual este aparelho opera são estabelecidos nos "Procedimentos de Distribuição de Energia Elétrica no Sistema Elétrico Nacional (PRODIST)" da ANEEL (Agência Nacional de Energia Elétrica).

Caso a tensão de alimentação do aparelho esteja fora dos limites indicados na tabela Variação Admissível de Tensão, solicite à concessionária de energia a adequação dos níveis de tensão e instale um regulador de tensão (estabilizador) com potência não inferior a 2000VA. Danos ao aparelho poderão ocorrer se houver, no local da instalação, variação de tensão fora dos limites especificados (vide tabela citada acima) ou quedas frequentes no fornecimento de energia.

O cabo elétrico deve ficar atrás do aparelho. Para evitar acidentes, não deixe o cabo elétrico exposto ou pendurado.

Certifique-se de que o Freezer não está em cima do cabo elétrico após a instalação.

O aparelho deve ser conectado a uma tomada exclusiva, com uma variação de tensão de acordo com a especificada na tabela de variação admissível de tensão. Isso ajudará a obter um melhor rendimento do aparelho, além de prevenir contra sobrecarga da fiação elétrica da residência, que pode causar superaquecimento.

Nunca desligue o Freezer da tomada puxando pelo cabo elétrico. Use o plugue. Sempre encaixe bem o plugue na tomada.

Quando estiver movendo o aparelho, tenha cuidado para não danificar o cabo elétrico.

Para sua segurança, recomendamos que não sejam utilizadas extensões para conectar o aparelho.

Informamos que o plugue do cabo de alimentação deste eletrodoméstico respeita o novo padrão estabelecido pela norma NBR 14136, da Associação Brasileira de Normas Técnicas – ABNT, e pela Portaria nº 02/2007, do Conmetro.

Assim, caso a tomada da sua residência ainda se encontre no padrão antigo, recomendamos que providencie a substituição e adequação da mesma ao novo padrão NBR14136, com um eletricista de sua confiança.

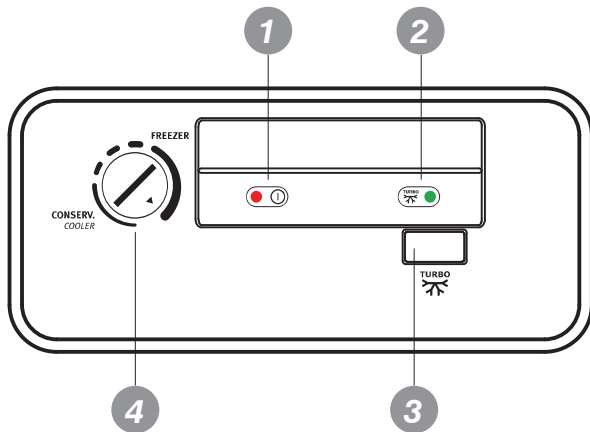
Os benefícios do novo padrão de tomada são:

- Maior segurança contra risco de choque elétrico no momento da conexão do plugue na tomada;
- Melhoria na conexão entre o plugue e tomada, reduzindo possibilidade de mau contato elétrico;
- Diminuição das perdas de energia.

Lembramos, ainda, que para aproveitar o avanço e a segurança da nova padronização, é necessário o aterramento da tomada, conforme a norma de instalações elétricas NBR5410 da ABNT.

Em caso de dúvidas, consulte um profissional da área.

## 4. Painel de Controle



- 1 Luz piloto
- 2 Luz de congelamento rápido
- 3 Botão turbo (congelamento rápido)
- 4 Regulador de temperatura (termostato)

### Função Turbo (Congelamento Rápido)

Você pode acionar esta função pressionando a tecla Turbo.

A lâmpada da função Turbo acenderá no painel de controle.

É possível desacionar a função a qualquer momento pressionando a tecla novamente. A lâmpada apagará.